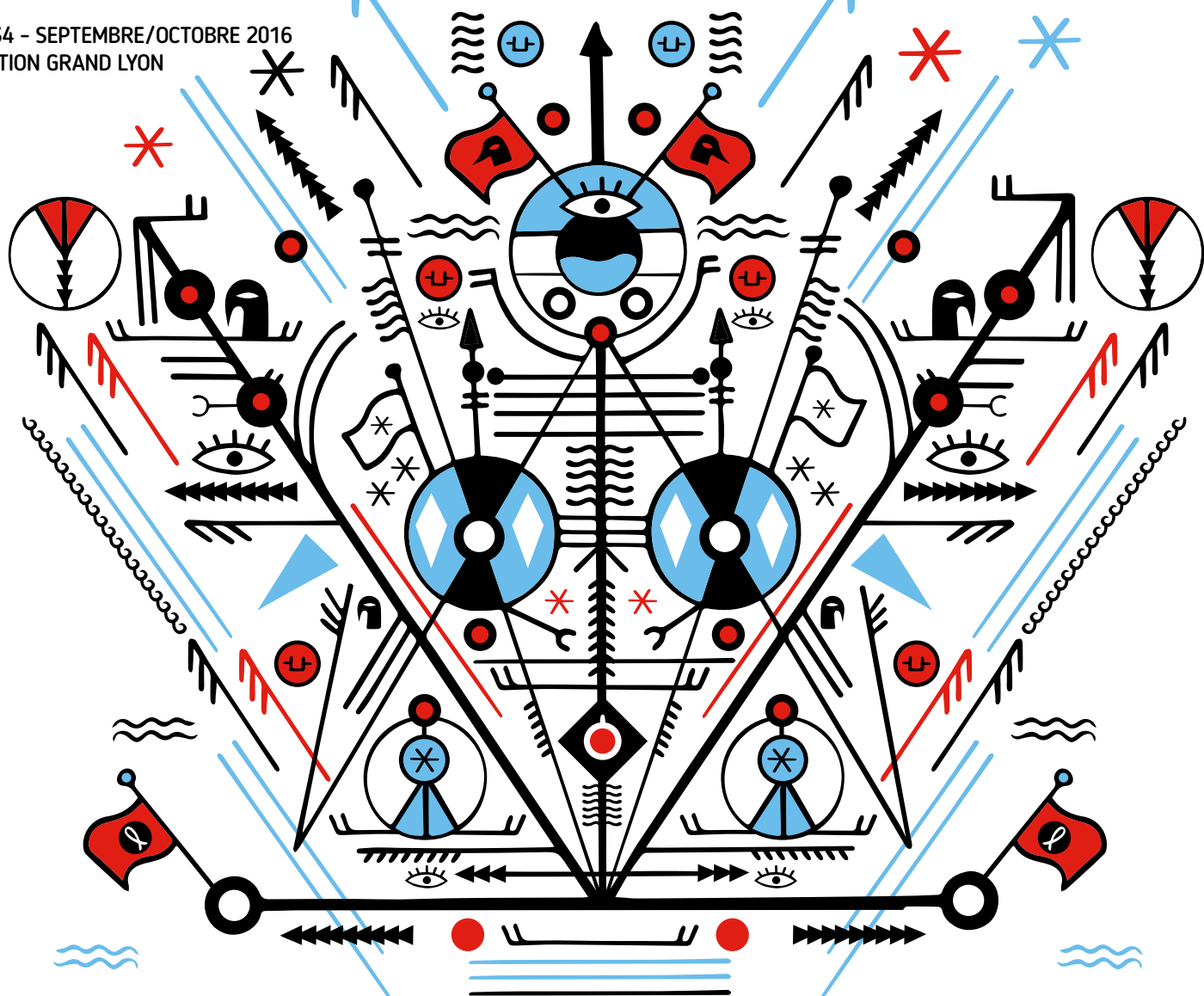


MAGMA

LE MAG DES
ETUDIANTS
MAIS PAS QUE...

N°34 - SEPTEMBRE/OCTOBRE 2016
ÉDITION GRAND LYON



GUEST : GASPARD ULLIEL • SPORT : THIERRY FOUCHIER, CUP OU PAS CUP ? • SHOPPING : LA RENTRÉE AUX
TROUSSES • DOSSIER : RÉGIONS, DÉPARTEMENTS, MÉTROPOLIS, VILLES : MAIS À QUOI ÇA SERT ?
CAMPUS : S'ADAPTER À LA VIE ÉTUDIANTE !

WWW.MAGMALEMAG.COM

étudiants

les expositions

gratuites

toute l'année

musée des confluences

museedesconfluences.fr



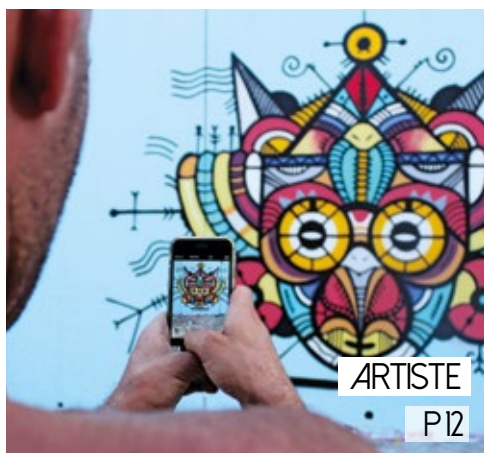
GRANDLYON
la métropole

RHÔNE
LE DÉPARTEMENT



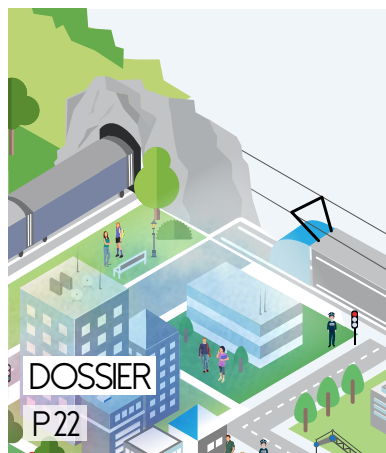
GUEST

P4



ARTISSE

P12



DOSSIER

P22

N°34

LE MAG DES
ETUDIANTS
MAIS PAS QUE...

SEPTEMBRE
OCTOBRE 2016
Édition Grand Lyon

MAGNA

www.magmalemag.com

Guest 4

La rencontre : Gaspard Ulliel

News 8

Festival, expo, bons plans : on sort !

Artiste 12

Grems de star

Sport 14

Thierry Fouchier : cup ou pas cup ?

Geek 16

Découvrez l'offre tout en 1 de Sosh

Shopping 18

La rentrée aux trousseaux

Dossier 22

Régions, départements, métropoles et villes,
mais à quoi ça sert ?

Culture 28

Ciné, séries, livre, musique et jeu vidéo

Campus 30

S'adapter à la vie étudiante

Agenda 36

Astro 38

ÉDITO

Vous voilà, assis dans cet amphithéâtre bondé. Vous regardez autour de vous et découvrez le visage de ceux qui seront vos camarades de jeu, ceux avec qui, peut être, vous vous lierez d'amitié pour la vie, ou ceux que vous aurez oublié à peine passées les portes de l'université. Vous levez la tête et observez le monsieur ou la madame qui va vous parler pendant de longues heures, plusieurs fois par semaine, pendant des mois. Parfois il ou elle vous ennuiera à mourir, et parfois vous découvrirez que vous n'êtes pas là par hasard. Et après quelques examens massacrés, quelques dissertations bâclées et quelques beaux moments

de réflexion, vous vous retrouverez, différent. Dans plusieurs années, vous réglerez votre réveil aux aurores et vous vous dirigerez, le pas léger malgré le poids de votre sac à dos, vers votre toute dernière journée de cours. En vous retournant sur votre parcours, vous réaliserez que, ça y est : vous êtes un vieux con. Et arrivé au bout du chemin, il ne vous restera plus qu'à dire aux jeunes cons : « profitez de ce moment, c'est la plus belle période de votre vie ».

Bonne rentrée à tous !

Léa Coste
Rédactrice en chef

DIRECTEUR DE PUBLICATION : Julien Fabre (jfabre@sunmade.fr) - RÉDACTRICE EN CHEF : Léa Coste (lcoste@sunmade.fr) SECRÉTAIRE DE RÉDACTION : Natacha Lê-Minh (nleminh@sunmade.fr)
RÉDACTION : 4 rue Rigord - 13007 Marseille Tél. : 04 84 525 593 - ONT PARTICIPÉ À CE NUMÉRO : Valentin Nicolas, Sébastien Roux, Anaïs Vidal. ILLUSTRATION COUVERTURE : GREMS GRAPHISME/ILLUSTRATION : Émilie Gaudin (egaudin@sunmade.fr) - Archibald Geffriaud (ageffriaud@sunmade.fr) RÉGIE COMMERCIALE : Directeur commercial : Philippe Grimaldi (06 17 64 17 06 - pgrimaldi@sunmade.fr) Mickaël Carretier (06 12 15 66 95 - mcarretier@sunmade.fr) DISTRIBUTION & PARTENARIATS : Jane Sampol (06 60 51 16 42 - jsampol@sunmade.fr) MAGMA est une publication éditée par SUNMADE, EURL au capital de 10 000 euros. RCS Marseille 510 229 172. Siège social et rédaction : 4, rue Rigord 13007 Marseille. Tél. : 04 84 525 595 - DIFFUSION : SUNMADE. Imprimé en France par Print Concept, Marseille - ©2016 / SUNMADE



LA RENCONTRE :

GASPARD ULLIEL

Regard bleu perçant, cicatrice sur la joue gauche : le visage de Gaspard Ulliel nous est presque familier. Et pour cause, entre rôles marquants et égérie pour Chanel nous assistons, curieux, à son ascension depuis sa première apparition à l'écran il y a 20 ans. Après plusieurs années de maturation (Les Égarés, Un Long Dimanche de Fiançailles, La Princesse de Montpensier), l'acteur s'est révélé en incarnant Saint-Laurent. Avec Juste la fin du Monde de Dolan, face à Marion Cotillard et Vincent Cassel, il confirme son statut d'acteur incontournable du cinéma français.

La première fois que tu as mis les pieds sur un plateau tu étais encore enfant... Qu'est-ce qui t'as le plus impressionné ?

J'ai commencé vraiment par hasard, à 11 ans, par de la figuration dans un téléfilm avec Sandrine Bonnaire. Mon premier vrai rôle c'était dans *Julien L'apprenti*, j'avais 14 ans. A cet âge là, c'est assez magique de se retrouver sur un plateau, de voir l'envers du décor, comment tout se fabrique. Ce qui m'avait plu c'est le travail d'équipe, l'ambiance incroyable du tournage. Ça a planté une graine, et quelques années après je me suis rendu compte que je voulais continuer dans cette lancée. Je voulais participer à des tournages, en tant qu'acteur ou sur un autre poste et j'aimais l'idée de réaliser. Après le bac j'ai poursuivi des études de cinéma. J'avais des propositions en tant que comédien en parallèle, et j'ai vite arrêté la fac, en me disant que je pouvais apprendre sur le tas.

↳ Pas de regrets, donc, de n'être pas passé derrière la caméra ?

Cette idée de réaliser est restée longtemps présente. Aujourd'hui je n'en suis plus certain. J'ai une passion de cinéphile, j'ai un regard sur la mise en scène, sur le montage, mais je ne sais pas si j'aurai le courage de sauter le

pas. Je ne suis pas frustré parce que j'atteins un nouvel endroit dans mon parcours, où je me réjouis du travail sur les rôles qu'on me propose. Depuis *Saint Laurent*, j'ai eu l'impression de recommencer à zéro, j'ai un autre regard sur mon travail, j'aborde les choses différemment.

↳ Pourquoi ce film en particulier ?

C'est arrivé à un moment précis dans ma vie personnelle où j'étais prêt à évoluer, après plusieurs années assez calmes. J'ai eu le temps de prendre du recul, et je me suis demandé ce que je voulais vraiment faire. Ce projet m'a permis de grandir, de me redéfinir. C'est comme si pendant plusieurs années j'avais exercé ce métier sans être vraiment maître de ce que je faisais.

↳ Plus récemment, ton rôle dans *Juste la Fin du Monde* de Dolan a fait pas mal de bruit à Cannes. Comment s'est passée votre rencontre ?

Je l'ai rencontré pour la première fois à Cannes, justement. J'étais à une soirée et un jeune acteur, Niels Schneider, est venu me voir pour me présenter un cinéaste. Je me retourne, et je vois un gamin. J'ai cru que c'était une farce et je l'ai un peu rembarré. Et puis j'ai découvert son film, *J'ai tué ma*

mère, et je me suis aperçu de mon erreur. Deux ans après je l'ai recroisé à Cannes et là on a discuté. Ce qui est fascinant chez Xavier c'est qu'il grandit au fur et à mesure de ses films.

Plus tard à Los Angeles il m'a invité à déjeuner pour parler de *Juste la Fin du Monde*. Il avait déjà l'accord de Marion Cotillard et Léa Seydoux. J'ai accepté immédiatement. Il a écrit le scénario en 3 semaines et me l'a envoyé.

↳ Scénario écrit en 3 semaines, et film tourné en un mois. Comment on s'adapte à ce rythme ?

Tout ce projet s'est enchaîné dans une sorte d'urgence. Entre le moment où il m'a présenté le projet, la découverte du scénario, le tournage, tout s'est fait très vite, et je dois dire que c'est plutôt agréable. Parfois, les longues mises en place techniques cassent un peu le rythme du tournage. Pour ce film, le huis clos a permis d'avancer facilement puisqu'il n'y avait quasiment qu'un seul décor. Ça crée une vraie énergie, sans temps morts. J'ai eu un mois pour préparer ce rôle. J'ai trouvé ce personnage très intéressant : il revient après 2 ans voir sa famille, et on ne sait que très peu de choses sur son passé. Alors je me suis inventé son histoire, sans rien laisser au hasard.



Je connaissais Louis par cœur, jusqu'à son moindre secret. J'aimais cette idée qu'une partie du personnage reste secrète vis-à-vis du réalisateur, ça donne une confrontation des idées qui crée quelque chose de nouveau sur le plateau.

↳ **Tu parles parfois de la relation presque viscérale qui peut se nouer avec un personnage dès la première lecture du scénario. Que s'est-il passé lorsque tu as découvert celui de Louis ?**

J'ai d'abord été surpris par le peu de dialogues. Louis est peu bavard. D'ailleurs Xavier m'avait

**« AVEC SAINT LAURENT, J'AI EU L'IMPRESSI
ON DE RECOMMENCER À ZÉRO »**

envoyé une lettre avec le script, soucieux de la façon dont j'allais découvrir le scénario. Ce personnage se retrouve au milieu de gens qui ne cessent de parler, ils occupent l'espace et monopolisent la parole par peur de ce que Louis va dire. Il y a cette idée que la parole est

une fuite, un masque, qui crée un vrai contraste entre mon personnage et les autres. Dans cette lettre, Xavier disait qu'il fallait construire un personnage autour de l'écoute, et laisser parler les silences et les regards. Et ce travail a été sublimé par le dispositif de mise en scène, où les comédiens sont filmés au plus près, avec des gros plans extrêmes qui donnent quelque chose de quasi monstrueux. Ils permettent de saisir des choses imperceptibles, un frémissement, un clignement d'œil, un sourcil qui se lève. Il montre tout le sous-texte, tout ce qui n'est pas formulé par les personnages.



© Shayne Lavertière

↳ Quels sont les projets pour la suite ?

Il y en a trois. Une participation pour le réalisateur FJ Ossang. C'est un cinéma un peu pointu, qui tourne beaucoup autour du sujet de la dystopie, avec une esthétique très marquée. Ensuite en janvier j'enchaîne sur le prochain film de Benoit Jacquot avec Charlotte Gainsbourg, qui est un remake du film *Eva*, de Joseph Losey. Puis je continue avec le film de Guillaume Nicloux, qui se passe pendant la guerre d'Indochine. Le tournage se passera au Vietnam, avec Gérard Depardieu.

↳ Qu'est ce que tu fais, à part pêcher les oursins, quand tu n'es pas sur un plateau ?

Plus que les oursins j'ai une passion pour le ski. Je suis d'origine savoyarde, et j'ai grandi sur des skis. J'aurai pu aller vivre à la montagne et être saisonnier !

Propos recueillis par Léa Coste

 **JUSTE LA FIN DU MONDE**
EN SALLES LE 21/09

↳ LE QUIZ

↳ TA RÉPLIQUE CULTE ?

C'est pas une réplique c'est une scène dans un film de Bergman qui s'appelle *Un été avec Monika*. À un moment l'actrice principale, d'une beauté inouïe, se retourne vers la caméra avec une cigarette et lance un regard ultra provocant. L'un des moments les plus érotiques que j'ai vu au cinéma. Le spectateur ne s'attend pas du tout à ce regard de feu !

↳ LE NANAR QUE TU REGARDES EN SECRET ?

Ce n'est pas vraiment un nanar mais je vais dire *Showgirls* de Paul Verhoeven.

↳ LE DERNIER FILM QUI T'A FAIT PLEURER ?

Hier soir, je suis allé voir *Toni Erdmann*, de Maren Ade qui m'a beaucoup ému. À la fois tendre et drôle, je le recommande vivement !



© Shayne Lavertière



**GAGNEZ VOS
DOSSARDS**

EN ÉCOUTANT RADIO SCOOP

PLUS D'INFOS SUR WWW.RADIOSCOOP.COM

**LE 2 OCTOBRE,
COUREZ AVEC L'ÉQUIPE
RADIO SCOOP**

RUN IN

LYON



RADIO OFFICIELLE

ON SORT !



« A quatre heures du matin, l'été, le sommeil d'amour dure encore. Sous les bosquets l'aube évapore, l'odeur du soir fêté. » Arthur Rimbaud a bien raison : marre de cette douceur estivale. Heureusement, on laisse tout ça derrière nous, l'automne nous tend les bras.

ÉVÈNEMENT

LES JOURNÉES EUROPÉENNES DU PATRIMOINE

Les 17 et 18 septembre, les Journées Européennes du Patrimoine reviennent ! L'occasion de profiter de visites guidées et de balades urbaines pour poser un regard neuf sur votre ville et son agglomération. Et cette année, l'accent est mis sur la citoyenneté, explorée sous toutes ses formes : à travers les lieux, bien sûr, mais aussi à travers les idées, avec la découverte d'initiatives, d'expositions, de conférences, de spectacles, de chasses au trésor... Et même d'un film participatif ! Tous les citoyens sont appelés à participer, en enregistrant avec la caméra de son smartphone la devise « Liberté, égalité, fraternité », suivie de son prénom, et de l'envoyer à metrophonie@grame.fr ! Un vaste programmation à découvrir sur :

📄 www.grandlyon.com/jep





MORTS-VIVANTS

LA ZOMBIE WALK

C'est le moment de travailler vos « grrrrrrr » ! La Zombie Walk revient pour une 10^{ème} édition avec pour thème «Festivals de Musique», direction le Brain Stock Festival, zombies hippies, rock n' roll et bobo se retrouveront pour une marche au départ de l'Esplanade du Gros Caillou, le 24 septembre. Et à partir de 13h, allez trainer du côté du Village Zombie, où vous trouverez des ateliers maquillages, concerts et animations.

↳ www.aoa-prod.com



SHOPPING

BROC 2000

Le 20 septembre, l'Épicerie Moderne accueille la 2^{ème} édition de Broc 2000 ! Une belle journée de brocante pour mélomanes, où vous pourrez dénicher des instruments d'occasion, vinyles, CD, cassettes, ampli, hifi... Et vous pouvez vous aussi y proposer vos trésors cachés. Le tout en extérieur, sur la terrasse, autour d'un verre. Le top.

↳ www.epiceriemoderne.com

JOURNÉES EUROPÉENNES DU PATRI- MOINE



**17
18**

SEPTEMBRE
2016

PATRIMOINE &
CITOYENNETÉ
LA MÉTROPOLE
RASSEMBLE !



www.grandlyon.com/jep

RENDEZ-VOUS

PERMISSIONS DE SORTIES

Rentrée spectaculaire avec le pass culture ! 4 spectacles dans 57 lieux culturels de la Métropole pour seulement 18 euros. Une offre réservée aux étudiants, en vente maintenant ! Rentrée nocturne et cosmopolite à la *nuit des étudiants du monde* le jeudi 20 octobre.

Places gratuites à récupérer à la Maison des étudiants. Rentrée diurne et hyper active au *forum des initiatives étudiantes* pour retrouver toutes les associations et les projets qui vont animer votre année. Elle est pas belle la vie à la rentrée ?

↳ Infos détaillées, autres événements et bons plans sur lyoncampus.fr



EXPO

WALL DRAWINGS

S'il y a une expo à ne pas rater c'est bien celle-là ! Julien Mallard, alias Seth (mais oui, le mec des Nouveaux Explorateurs !) a invité 10 artistes venus du monde entier au Musée d'Art Contemporain pour y faire pénétrer toute la diversité du street art, du 30 septembre au 15 janvier 2017. Et, bonus, du 19 au 28 septembre, vous pourrez voir les artistes au travail et partager ce « work in progress ».

↳ www.mac-lyon.com



BON PLAN

LE PASS CONFLUENCES

Le musée des Confluences donne une belle opportunité aux étudiants avec le pass annuel gratuit. Une fois votre pass en poche, accédez gratuitement, donc, et en illimité à toutes les expositions, profitez de réductions sur les activités culturelles (visite guidée et spectacles), et dans les boutiques et espaces de restauration du musée. Non seulement vous ne raterez plus un seul événement, mais vous serez aussi VIP, avec les accès coupe file ! Tous au musée !

↳ www.museedesconfluences.fr



DANSE

LA BIENNALE DE LA DANSE

Ça faisait bien deux ans qu'on attendait le retour de la biennale :) Et hourra, la revoilà ! Elle commence fort le 14 septembre avec entre autres Messe pour le temps présent de Maurice Béjart, et continue tout aussi fort avec le parcours savant - populaire (le performer Yan Duyvendak sera de la partie) et le traditionnel défilé, et aussi le parcours Grands Interprètes, et aussi tellement tellement de choses qu'on vous invite à checker la prog !

↘ www.biennaledeladanse.com



CINÉMA

LE FESTIVAL LUMIÈRE

Good films, good food, good friends. Avec une punchline comme celle-là, le Festival Lumière annonce la couleur ! Du 8 au 16 octobre, des centaines de projections et d'événements vous attendent, entre rétrospectives (dont une consacrée à Buster Keaton, yay, et une autre aux Universal Monsters, re-yay), master class, ciné-concert, et tout le tralala. Y aura aussi la nuit Bande de potes, le 15, avec *L'Aventure c'est l'aventure*, *Very Bad Trip*, *Les Bronzés font du ski* et *Mes meilleurs copains*.

↘ www.festival-lumiere.org



C'EST LA RENTRÉE ET VOUS N'AVEZ TOUJOURS RIEN TROUVÉ ?
Pas de panique, consultez nos disponibilités



à partir de
375€ TTC/mois*

CHOISIS TON LOGEMENT
meublé avec services

Pour plus de rapidité, toutes nos disponibilités sont en ligne sur cardinalcampus.fr



30 Résidences étudiantes
MEUBLEES EN FRANCE
LYON PARIS GRENOBLE MARSEILLE TOULON

AVEC UN MAX DE SERVICES



internet
haut débit



accueil



salle de sport*



batiments
sécurisés

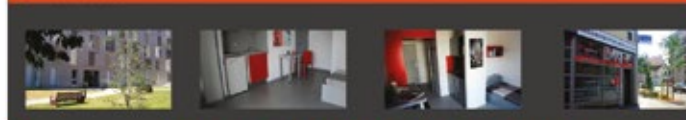


parking*



événement
entre locataires

selon résidences*



Pour tout renseignement rendez-vous sur **NOTRE SITE INTERNET** ou au **04 37 42 20 00**

Hébergeur officiel d'étudiants **heureux** 😊



L'ARTISTE DE COUVERTURE

GREMS DE STAR



GREMS, de son vrai nom Michaël Eveno est né à Paris le 25 octobre 1978. Il découvre le hip hop dans les années 90 puis se passionne pour le Rap et le Graffiti.

Diplômé des Beaux Arts de Bordeaux en 2004, il travaille comme graphiste et directeur artistique pour de multiples sociétés puis développe rapidement un style à lui, qu'il va décliner pour plusieurs grandes marques et annonceurs (Swatch, Scott, Ratp, Philips, Nike, Asics).

Il peint puis expose dans plusieurs capitales et pays du monde (Pékin, Mexico, Paris, Londres, Séville, Tokyo, Suisse) et sort sa première monographie en 2008. Passionné d'art abstrait, d'art ancien et d'art aborigène, il se renouvelle perpétuellement dans ces exercices de styles. Il est parallèlement connu pour sa musique avec ses projets en solo ou ses multiples groupes (Hustla, Olympe Mountain, Rouge à Lèvres, Klub sandwich).

Prochaine expo à la Villa Alliv à Marseille, curatée par Backside Gallery le Jeudi 13 octobre en présence de l'artiste !

www.gremsindustry.com



18-25 ANS

Be
POP

PRÊT ÉTUDIANT

1%

TAEG FIXE*

POUR MISER
SUR L'AVENIR
SANS RUINER
SON PRÉSENT

Pour un prêt de 12 000 € sur 72 mois au taux débiteur annuel fixe de 0,99 %, 72 mensualités de 171,13 €. Taux Annuel Effectif Global fixe de 1 %. Frais de dossier : 0 €. Coût de l'assurance facultative : 2,28 € par mois** qui s'ajoutent à la mensualité et montant total dû au titre de l'assurance sur la durée totale du prêt : 164,16€. Taux Annuel Effectif de l'Assurance : 0,441 %. Montant total dû par l'emprunteur, hors assurance facultative : 12 364,56 €. Un crédit vous engage et doit être remboursé. Vérifiez vos capacités de remboursement avant de vous engager.

BANQUE POPULAIRE
LOIRE ET LYONNAIS

www.loirelyonnais.banquepopulaire.fr



* Offre réservée aux étudiants de 18 à 28 ans. Conditions en vigueur du 15/05/2016 au 30/09/2016. Sous réserve d'acceptation par la banque et après expiration du délai légal de rétractation.
** Pour le prêt cité ci-dessus et pour un client de 19 ans en Décès et en Perte Totale et Irréversible d'Autonomie. Le coût mensuel de l'assurance dépend des garanties offertes et de l'âge. Renseignez-vous en agence. Contrat d'Assurances BPCE Prévoyance, entreprise régie par le code des assurances.



THIERRY FOUCHIER, CUP OU PAS CUP ?

L'été prochain, la Groupama Team France partira à la conquête du graal des navigateurs : l'America's Cup. A bord de leur catamaran volant, ils passent maintenant l'épreuve du feu : les Louis Vuitton America's Cup World Series, une succession de régates de 3 jours où les prétendants à la coupe peuvent cumuler de précieux points et bonus. En pleine compétition à Toulon, nous avons rencontré Thierry Fouchier, régleur d'aile de l'équipe et figure de proue de la navigation internationale. Après avoir remporté plusieurs récompenses, dont l'America's Cup en 2010, il maintient le cap vers la victoire.

↳ **Comment choisit-on la mer comme horizon professionnel ?**

La passion. Elle m'a poussé à aller sur l'eau gamin. Je suis né et j'ai grandi à Marseille, j'ai commencé la voile vers 10 ans, et quelques années plus tard j'ai attaqué sur les grands monoques. Pendant que je passais ma maîtrise d'économie, j'ai fait beaucoup de compétition en parallèle. Une fois mes études terminées, j'ai eu la chance de commencer directement à un niveau professionnel.

↳ **Comment fonctionne une équipe à bord d'un navire tel que le vôtre ?**

Il y a plusieurs postes, le barreur, qui est en fait plutôt un pilote, parce que maintenant les bateaux vont à une telle vitesse qu'on peut vraiment parler de pilotage ! Il s'appuie sur différentes compétences : moi je règle l'aile rigide, qui est le principal moteur du bateau, elle ressemble à une aile d'avion. Je dois faire en sorte que le bateau aille le plus vite possible, tout le temps. Autour de ça il y a des gens qui permettent de manipuler cette aile, et les dérives qui montent et qui descendent en fonction de l'allure. Ces gens là ont un rôle très physique. Il n'y a aucune assistance électrique, tout repose sur la puissance humaine.

↳ **Qu'est-ce qui fait un bon régleur d'aile ?**

Il faut avoir une connaissance parfaite de l'outil qu'on utilise, savoir comment la voile est construite, comment la régler et comment l'adapter. Il doit aussi connaître tous les systèmes hydrauliques qui entrent en jeu, pour pouvoir ajuster l'aile au mieux en fonction

de ses sensations. Le régleur d'aile a une relation étroite avec le barreur, être en symbiose avec lui pour s'adapter à ses trajectoires, et toujours garder la vitesse cible en tête. Sur ce genre d'embarcation, il y a une partie ingénierie importante aussi, puisque les performances du bateau sont calculées, avec un outil informatique. Il faut vérifier ces informations une fois en mer, et si elles ne sont pas bonnes, arriver à ajuster par rapport à ce qu'on ressent sur l'eau.

↳ **En terme de compétition nautique, quels sont les équivalents, pour un navigateur, de la Coupe de la ligue et de la Coupe du monde de foot ?**

La comparaison est compliquée, parce que le foot c'est une seule discipline : un seul terrain, un seul ballon. On pourrait comparer plutôt à la voiture, où il y a différents types de compétition. Nous on est sur des bateaux qui volent, mais y a tellement de belles compétitions : le Vendée globe, le Figaro, mais aussi Monsieur tout le monde qui fait la régates le dimanche !

↳ **Que diriez-vous à un néophyte de la voile pour lui donner envie de suivre la Coupe de l'America ?**

Que c'est devenu un sport spectaculaire. Maintenant il y a des caméras à bord, dans toutes les parties du bateau, et des marquages numériques pour bien comprendre la régates. Et les bateaux sont tellement impressionnants, ils vont tellement vite qu'ils sont au dessus de l'eau. On fait des sprints hyper intenses, les spectateurs vont en prendre plein les yeux.

LE CATAMARAN

MODÈLE : AC45 SÉRIES

TAILLE : 13,45 MÈTRES

MATÉRIAU : CARBONE

POIDS : 1 400 KG

**VITESSE DE POINTE : 50 NŒUDS
(92,6 KM/H)**

↳ **Vous avez déjà remporté cette Coupe de l'America en 2010, quelle expérience apportez-vous à votre équipe ?**

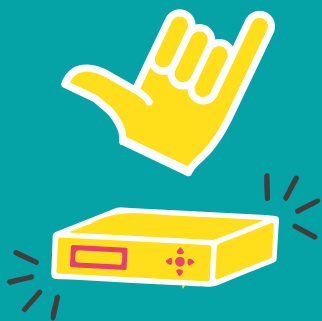
On est une équipe jeune, avec peu de moyens, donc j'essaie d'amener l'expérience que j'ai pu avoir avec de grosses équipes, en terme d'organisation, de vision à court terme, pour éviter de s'éparpiller et de perdre du temps. Je vais faire de mon mieux pour que tout marche bien !

↳ **Comment abordez-vous la prochaine régates à Toulon ?**

Plein d'enthousiasme. Parce qu'on est en France donc on est forcément attendu. On veut montrer notre savoir faire et notre talent, tant sur l'aspect technique que sur l'eau. On a besoin de montrer aux gens qui nous soutiennent que le travail qu'on fait, souvent loin de la France, loin d'eux, va porter ses fruits. Tout le monde est excité !

TEAM FRANCE





SOSH VA VOUS FAIRE AIMER LA TÉLÉ !

L'appli TV d'Orange, incluse dans le forfait mobile + Livebox, vous permet de profiter sur tous vos écrans de :

▶ 48 chaînes

(Profitez de toute la TNT, de chaînes internationales et thématiques en 3G/4G et Wi-Fi)

▶ 7 000

films et séries à la demande, 24h/24, 7J/7

▶ Accédez aux films 4 mois après leur sortie et aux séries les plus récentes.

▶ TV à la demande, en replay.



GEEK

DÉCOUVREZ LA FORMULE TOUT EN UN DE SOSH

Vous cumulez les abonnements et les opérateurs : mobile, internet, ligne fixe ? Et si vous simplifiez tout ça avec un seul et même opérateur, et une offre sans engagement ? On ne le dira jamais assez, il est temps de passer chez Sosh !

Voilà une offre difficile à refuser :

Votre mobile et votre internet réunis en un seul abonnement, avec une seule facture, le tout sans engagement. Vous gardez les mêmes numéros de fixe et de mobile, et cerise sur le gâteau, vous profitez d'une Livebox dernière génération livrée sans frais. Et bien sûr vous profitez de la qualité du réseau Orange à la maison et partout avec votre mobile.

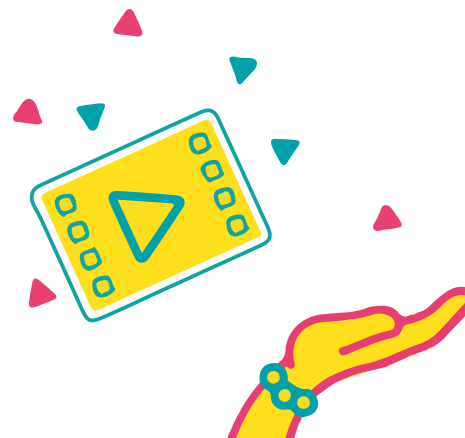
Et pour surfer sans galérer, choisissez l'offre Fibre : à vous les visio sans interruption, les streaming qui coulent à flots et les téléchargements à la vitesse de l'éclair (ou presque). Parce qu'avec un débit descendant

de 200 Mbit/s minimum et un débit montant de 50 Mbit/s minimum, ça va swinguer !

Enfin, profitez de tout ça sans prise de tête. Déjà parce qu'un technicien expert de la Fibre se déplace chez vous pour installer vos équipements et vous guider dans leur prise en main, et aussi parce que Sosh s'occupe de la résiliation de votre abonnement internet auprès de votre ancien opérateur.

Et en cas de pépin, contactez des conseillers par e-chat ou e-mail, 6j/7 de 8h à 20h, gérez votre forfait sur votre espace client, ou trouvez vos réponses sur le forum communautaire Sosh, 24h/24 et 7j/7. Tentant, hein ?

// Publi-rédactionnel //



NOUVEAUX TALENTS

CRÉATEUR



CHEWÖ COUTURE par Moustadira Adame

Ce jeune homme de 25 ans originaire de Marseille a créé sa marque « Chewö Couture » il y a déjà quelques années. Et depuis tout semble lui sourire. Il a remporté plusieurs concours de jeunes entrepreneurs tels que le « Trophée de l'économie » décerné par La Provence. Signifiant « personne élégante » en swahili, Chewö Couture mise sur le style « néo-dandy » mais aussi sur le Made in France. Vous pouvez retrouver ses créations dans sa boutique à Aix-en-Provence ou sur son site Internet.

↳ www.chewocouture.com

INNOVATION



GUILLAUME ROLLAND Sensorwake

A peine majeur mais déjà un avenir plus que prometteur dans le monde de l'innovation. Ce jeune entrepreneur travaille depuis plusieurs années maintenant sur un projet de réveil olfactif. Nommé Sensorwake, il vous permet de vous réveiller au parfum du croissant, de l'herbe coupée ou du chocolat selon la capsule insérée. Consacré par une sélection au Google Science Fair, le réveil est maintenant disponible pour 99€.

MUSIQUE



1RDT

Le collectif Un air d'été (ou 1RDT) est avant tout une bande de potes passionnés de musique électronique. Ces jeunes marseillais se sont donc mis en quête d'expériences musicales dans leur région histoire de participer à l'émulation culturelle locale. Ces DJs sont donc à retrouver sur Soundcloud mais aussi et surtout en live dans les boîtes et bars marseillais qu'ils écument. Profitez aussi de leur page Facebook où ils font partager leurs pépites personnelles.

MUSIQUE



JUMO

Signé chez Nowadays Record, le label qui pèse en ce moment dans l'electro, Jumo commence à faire son trou. Graphiste à la base (ce qui explique ses clips très visuels), le jeune homme de 25 ans s'est lancé dans la musique depuis un bout de temps maintenant. Epaulé au départ par Atom, un des DJ de C2C, Clément Leveau dans le civil a maintenant deux EPs à son actif dont *Nomade* sorti il y a quelques mois. Et ça ne devrait pas s'arrêter là.

LA RENTRÉE AUX TROUSSES



JE SUIS TON PEZ
Pez Star Wars
3,69 €
My American Market

Appréhension et excitation, joie et profond désespoir, la rentrée est là. Adieu les après-midi de glandouille et les bains de minuit. Mais restez positif : pensez à tous ces gens que vous allez rencontrer, à toutes les choses que vous allez découvrir. Cette année marquera peut-être le début du reste de votre vie. Alors jetez moi ces tongs hideuses et haut les cœurs : on vous a sélectionné de quoi réussir une rentrée stylée.

Sélection : Léa coste



POKÉCOQUE

Coque pikachu - 7,00 €
Amazon



QU'EST CE QUE

C'EST QUE CE PIN'S !
Pin's Garde la pêche - 10,50 €
Lolita Picco



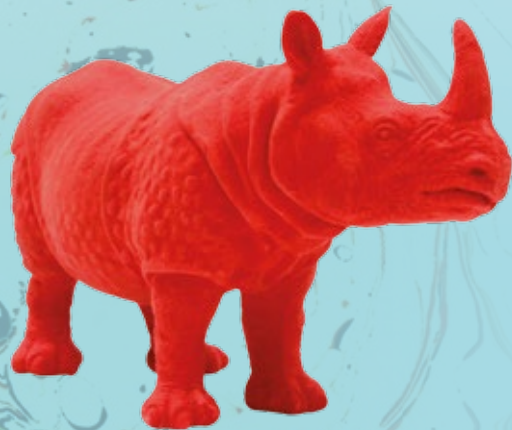
WHAT A WONDERFUL DAY

Agenda - 18,95 €
Mr Wonderful



BRIQUE À BRAC

Boîte Lego - 18,90 € - Made in Design



GOMME ME MAYBE

Gomme Rhinocéros - KIKKERLAND
10 € - Made in Design



MONTREZ PATTE BLANCHE
Chaussures Classic grade school
80 € - Reebok



J'ME L'ÉCAILLE
Lunettes Miltzen Sun - 263 €
Moscot



PAROLES, PAROLES
Pull ce soir je suis sage
49,99 € - Triaaangles



LION À LUNETTES...
Coque Iphone lion
20 € - Mobile Concept



MILLE MILLIONS DE MILLE SABORDS
T-shirt - 14,99 €
Jack & Jones



SOULIERS, VOUS ÊTES FILMÉS
Chaussures - 69 € - Armistice



BELLE EN UN ÉCLAIR
Savon éclair - 6,50 € - Bain de Gourmandises



SHORTEZ LES GAMBETTES !
Short - 49 €
Grace & Mila



COUP DE BLAZER
Blazer - 250 €
Stockholm Syndrom



LA PUCE À L'OREILLE
Puces d'oreilles AntiK - 46 €
Laulane



CARMIN IS A BITCH
Rouge à lèvres carmin - 5,95 €
ItStyle Make Up



RÉGIONS, DÉPARTEMENTS, MÉTROPOLES, VILLES :

mais à quoi ça sert ?

La région Auvergne-Rhône-Alpes, c'est 7 757 595 habitants, 69 711 km², 12 départements, 4189 communes... Et vous. Lorsque vous y pensez, ce sont sans doute les ravioles du Dauphiné, les balades au bord du Rhône ou les verts alpages qui vous viennent à l'esprit. Et vous avez raison. Mais alors que vous suivez votre petit bonhomme de chemin, tout autour de vous, des décisions sont prises, et des hommes et des femmes travaillent pour développer le territoire... et votre environnement par la même occasion. L'année dernière, la loi portant sur la Nouvelle Organisation Territoriale de la République a été promulguée, et les compétences des collectivités territoriales ont été

remaniées. Depuis, les débats semblent plus porter sur le nom des nouvelles régions que sur le fond de la réforme. Résultat : on n'y comprend pas grand chose. Alors Magma a décidé d'y voir clair dans tout ça, en vous faisant un petit dessin (qui vaut toujours mieux qu'un long discours) et en partant à la rencontre des élus pour leur poser une question simple : quelles initiatives sont prises à destination des étudiants dans les domaines de la formation, de la création d'entreprise, de la mobilité et de la culture. Regardez attentivement les pages qui suivent, car vous risquez d'y trouver de précieuses informations, et aussi d'autres petites surprises cachées.

Illustrations : Emilie Gaudin

DÉVELOPPEMENT ÉCONOMIQUE

La région est en charge du développement économique, d'innovation et d'internationalisation. Elle définit les aides aux entreprises (subventions, prêts...) et anime les pôles de compétitivité. Elle a également une mission de gestion des fonds européens.

TRANSPORTS

Les Transports ferroviaires régionaux sont historiquement gérés par la région. Cependant, les nouvelles réformes tendent vers un transfert des compétences du département vers la région, en ce qui concerne les gares routières, les ports et le transport scolaire.

FORMATION

Formation professionnelle, apprentissage, alternance et lycées dépendent de la région. Elle met en œuvre les actions de formation, et d'insertion des jeunes en difficulté. La construction, l'entretien et le fonctionnement des lycées sont aussi à sa charge.

SPORT / CULTURE

La construction et l'entretien des structures culturelle, sportives et touristiques sont des compétences communes aux départements, régions et municipalités.

AMÉNAGEMENT DURABLE

Cette mission correspond à la fois l'implantation et l'entretien d'infrastructures (comme les parcs régionaux), accompagnée d'objectifs à atteindre en terme de lutte contre la pollution de l'air et le changement climatique.

À PROPOS DE LA FORMATION ?



LAURENT WAUQUIEZ,
Président de la Région
Auvergne-Rhône-Alpes

« Le territoire Auvergne-Rhône-Alpes dispose de conditions exceptionnelles pour permettre à nos jeunes de bien commencer dans la vie. Lycées, apprentissage, enseignement supérieur : l'intervention de la Région est très concrète dans le quotidien des jeunes, et je veux qu'elle soit encore plus palpable au quotidien : dans les lycées, nous avons par exemple lancé d'importants travaux de modernisation, en particulier en permettant la généralisation du numérique dans les établissements.

Je veux également qu'on veille à la qualité de l'alimentation dans les établissements, en permettant à un maximum de jeunes de bénéficier de produits frais et locaux. La Région est aussi là pour booster le parcours des jeunes. Concrètement, cela veut dire que l'on a remis en place des bourses au mérite pour les bacheliers qui se sont donnés du mal, et que l'on valorise des filières dans lesquelles on croit. Ça vaut d'abord pour l'apprentissage, qui est une filière d'excellence trop souvent délaissée au cours des dernières années, et qui permet à des jeunes de découvrir un métier, au contact d'hommes et de femmes qui le connaissent bien, et c'est pour moi la meilleure assurance de trouver un emploi à l'arrivée. Et ça vaut également pour des filières d'avenir comme le numérique sur lesquelles nous investissons massivement pour permettre aux lycéens et aux étudiants de trouver de vrais débouchés avec des métiers passionnants à la clé. »

SOLIDARITÉ

Il s'agit de la vocation principale du département : il a la charge de la gestion des principales aides financières de solidarité : RSA, aides aux personnes handicapées... Le service de protection infantile et maternelle est aussi sous son égide.

SPORT

Le département doit s'occuper de la création, de l'entretien et de la gestion des équipements sportifs. Elle finance aussi les clubs à travers les subventions qu'elle délivre. Les équipements sportifs à destination des collèves est une de ses compétences exclusives.

ÉDUCATION

Le département a pour rôle de construire mais aussi d'entretenir et d'équiper les collèges présents sur son territoire. Enfin, il soutient financièrement la culture en milieu scolaire.

SÉCURITÉ

Le département assure le financement du Service Départemental d'Incendie et de Secours (SDIS) qui gère les sapeurs-pompiers présents sur le territoire.

ENTRETIEN

Une fois les déchets collectés par les communes /métropoles, c'est le département qui s'occupe de leur acheminement et de leur destruction. Il a également pour rôle d'entretenir les routes en dehors des aires urbaines.

DÉPARTEMENT

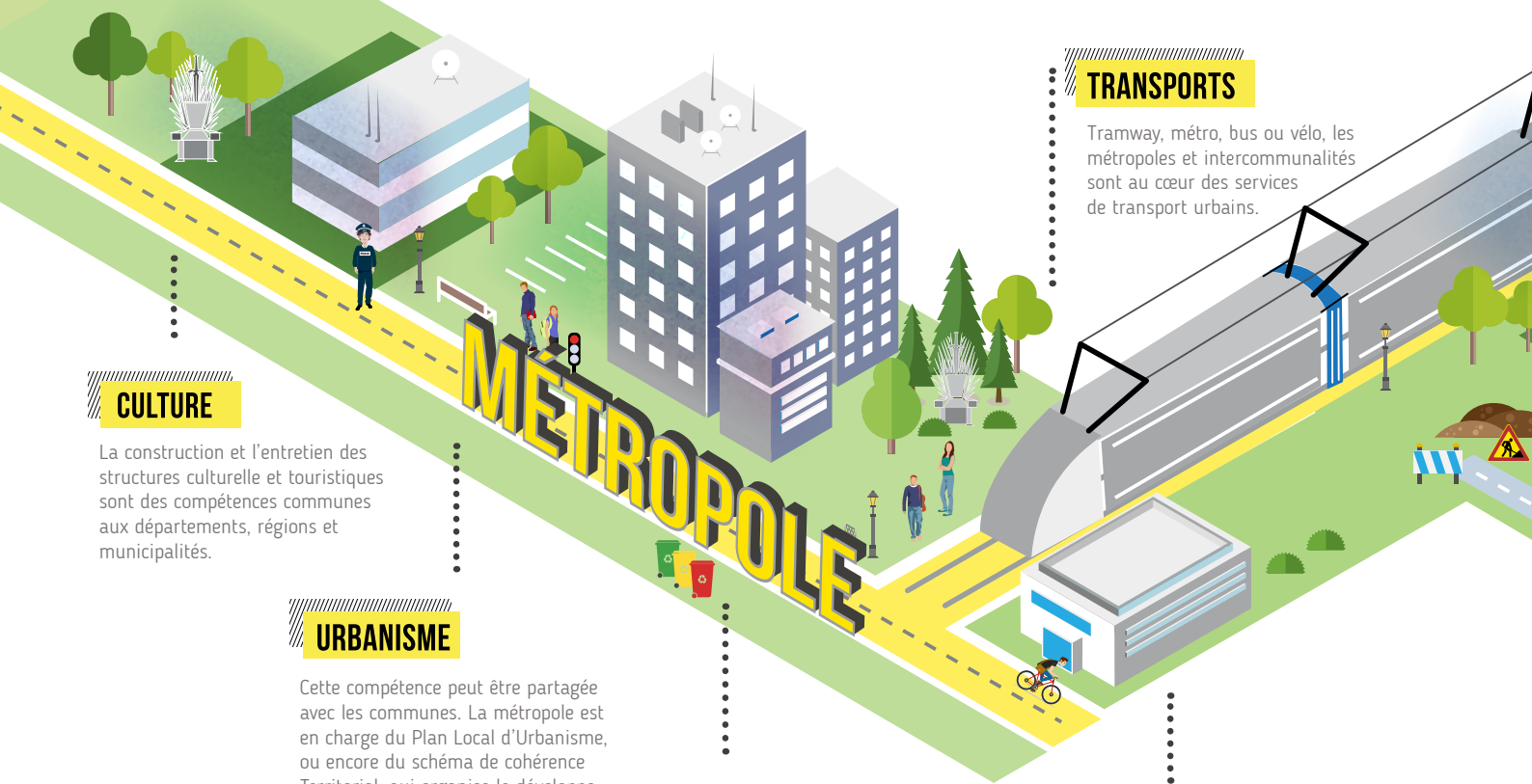
À PROPOS DE L'EMPLOI ?



CHRISTOPHE GUILLOTEAU, Président du Conseil départemental du Rhône

« Depuis le 1^{er} janvier 2015, le Département du Rhône a un nouveau territoire, mais ses préoccupations restent inchangées : être un partenaire de proximité au service du territoire et de ses habitants. Malgré un contexte budgétaire contraint, la collectivité reste un partenaire privilégié des communes en matière de développement économique, en garantissant une vision territoriale

équitable. Ainsi, en complément des dispositifs de soutien aux communes (ATD, politique de l'eau, de gestion des espaces naturels...), l'assemblée départementale a récemment adopté un nouveau partenariat territorial fondé sur une logique de projets avec une procédure simplifiée et une avance de trésorerie, avec une répartition équitable sur l'ensemble du territoire. Par ailleurs, dans le cadre de sa politique d'insertion, le Département du Rhône met en œuvre son plan d'insertion qui a vocation à financer des référents de parcours pour le suivi et l'accompagnement des bénéficiaires du RSA, ainsi que des actions spécifiques (actions santé, actions d'accompagnement à l'emploi, actions à caractère social) et des fonds spécifiques, dédiés à l'aide aux jeunes, à l'insertion ou au logement. »



TRANSPORTS

Tramway, métro, bus ou vélo, les métropoles et intercommunalités sont au cœur des services de transport urbains.

CULTURE

La construction et l'entretien des structures culturelle et touristiques sont des compétences communes aux départements, régions et municipalités.

URBANISME

Cette compétence peut être partagée avec les communes. La métropole est en charge du Plan Local d'Urbanisme, ou encore du schéma de cohérence Territorial, qui organise le développement et l'aménagement du territoire, et participe à la préservation des espaces naturels et agricoles.

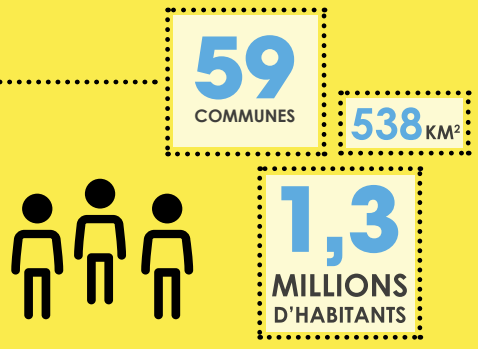
COLLECTE/TRAITEMENT DES DÉCHETS

La métropole est chargée de la gestion des déchets ménagers, ainsi que du nettoyage des voies urbaines et du fonctionnement des déchèteries.

ASSAINISSEMENT DE L'EAU

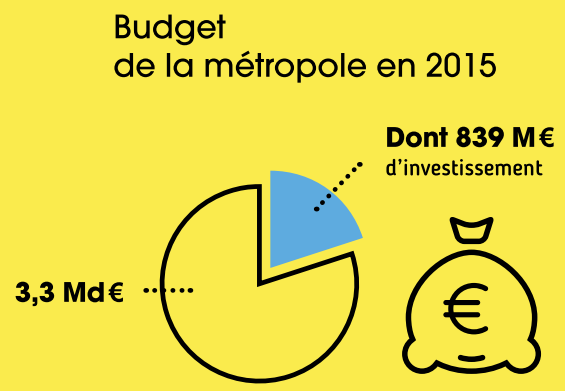
Il s'agit de la potabilisation et de la distribution de l'eau, mais aussi de l'épuration des eaux usées.

GRAND LYON MÉTROPOLE, EN CHIFFRES :



144 500
étudiants
dont 10%
d'internationaux

13 300
chercheurs



DÉMARCHE ADMINISTRATIVE

Ce sont les services administratifs municipaux qui gèrent aujourd'hui une grande partie des démarches : passeport, carte d'identité, recensement... La mairie enregistre également les mariages, naissances et décès et organise les élections.

SPORT

La construction et l'entretien des structures sportives sont des compétences communes aux départements, régions et municipalités.

CULTURE

La gestion des musées, bibliothèques, des salles de spectacle et autres lieux culturels est également à la charge de la mairie. Elle finance des événements culturels soit directement, soit par le biais des subventions.

SÉCURITÉ

C'est la commune qui supervise l'action de la police municipale. Le maire est d'ailleurs à ce titre officier de police judiciaire. Le stationnement et les conditions de circulation sont également à sa charge.

JEUNESSE

La municipalité gère les crèches, les écoles élémentaires mais également les centres de loisirs. Cette gestion vaut pour l'implantation et la création de ces établissements mais également pour leur financement.

À PROPOS DE LA CULTURE ?



GEORGES KÉPÉNÉKIAN,

- Premier Adjoint au Maire de Lyon,
- Délégué à la culture, aux grands événements et aux droits des citoyens

« Lyon est aujourd'hui une grande métropole culturelle proposant une offre artistique des plus créatives. C'est la deuxième ville étudiante de France et nous avons à cœur de permettre l'accès de tous à la culture. Avec ses musées, ses bibliothèques, ses salles de concerts, ses festivals, ses théâtres, son Opéra, notre ville permet de découvrir de nom-

breux trésors culturels. La Ville s'est engagée dans l'amélioration des dispositifs d'accès à la culture pour les jeunes, avec par exemple la création d'une « carte culture jeune » à 15 € qui permet pendant 1 an l'accès gratuit aux différents musées de la Ville, l'utilisation des services de la bibliothèque municipale, et des tarifs préférentiels dans les grandes salles culturelles. Notre souhait est aussi de soutenir les nombreux projets et initiatives des jeunes et des étudiants dans le domaine culturel à Lyon, que ce soit dans le cadre de la fête des lumières par exemple ou bien dans celui de « Tout l'Monde dehors », notre programmation d'été. Ils doivent pouvoir participer de manière active à la vie de la cité. C'est à une vie culturelle riche et intense que nous invitons tous les étudiants de Lyon ! »

CINÉMA

SORTIE LE 21/09 **CÉZANNE ET MOI**

De Danièle Thompson avec Guillaume Gallienne, Guillaume Canet, Alice Pol

Ce film retrace les 40 ans d'amitié entre l'écrivain Emile Zola et le peintre Paul Cézanne. Une relation loin d'être linéaire, dans la France du 19^e entre deux grands artistes de l'époque. Mais l'écrivain connaît un succès bien plus grand que son camarade. Un casting de choix et un certain nombre de scènes tournées dans les rues d'Aix-en-Provence pour un film qui s'annonce des plus fidèles à la réalité historique.



MOI, DANIEL BLAKE

SORTIE LE 26/10

De Ken Loach avec Dave Johns, Hayley Squires, Dylan McKierman.

Daniel Blake, un menuisier veuf de 59 ans, est victime d'un accident cardiaque. Il est donc obligé de faire appel pour la 1^{ère} fois de sa vie à l'aide sociale. Mais pour toucher ses aides, il doit tout de même faire semblant de rechercher un emploi. Il découvre alors les aberrations du système administratif. Ce nouveau film de Ken Loach, très marqué socialement, a valu au réalisateur la Palme d'Or au dernier Festival de Cannes.



JUSTE LA FIN DU MONDE **SORTIE LE 21/09**

De Xavier Dolan avec Gaspard Ulliel, Natalie Baye, Vincent Cassel

Un jeune auteur retourne auprès de sa famille, qu'il a délaissée pendant plus de 12 ans, pour un simple déjeuner. Mais durant cet après-midi à leurs côtés, il va devoir leur annoncer que sa mort est proche. Ce film du réalisateur canadien Xavier Dolan a également été projeté à Cannes et a lui aussi reçu une récompense, à savoir le Grand Prix du Jury.



QUARRY

Après le nerveux *Banshee*, la chaîne américaine Cinemax revient avec *Quarry*, une série à peu près dans la même veine. Mac Conway, un tireur de la Marine engagé au Vietnam, revient dans sa ville natale de Memphis après la guerre. Mais, traumatisé par ce qu'il a vécu, il s'éloigne de ses proches au fur et à mesure pour se retrouver impliqué au sein d'un réseau criminel le long du Mississippi. A retrouver à partir du 9 septembre.



MARVEL'S LUKE CAGE

Nouveau partenariat entre Netflix et Marvel, c'est au tour du personnage de Luke Cage de faire l'objet d'une série. Cobaye d'une expérience sabotée, cet afro-américain originaire d'Harlem se voit transformer en colosse presque invincible. Il décide alors de lutter contre le crime dans son quartier. Une série à bingewatcher sec puisque tous les épisodes seront disponibles le 30 septembre.



ATLANTA

Le milieu du rap a décidément la côte en matière de série. C'est cette fois Donald Glover qui s'y colle en tant qu'acteur/scénariste/producteur exécutif. Il incarne Earn, un jeune père de famille qui va tenter de percer au sein de la scène rap d'Atlanta en gérant la carrière de son cousin Alfred aka Paper Boi. Diffusion à partir du 6 septembre sur FX avec une BO qui sera forcément à la hauteur.



SÉRIES

Texte : Valentin Nicolas

JEU VIDÉO

LAWBREAKERS



Alors que les jeux de shooter arena sortent les uns après les autres, Lawbreakers pourrait tirer son épingle du jeu. Déjà le concept en lui-même sort de l'ordinaire : des combats armés en équipe dans un monde sans gravité. Mais c'est surtout la réalisation du jeu qui devrait le faire sortir du lot : le gameplay est nerveux comme il faut, la prise en main est facile, le tout dans un univers futuriste très bien ficelé.

LIVRE

DEMAIN LES CHATS



Bernard Werber de l'auteur de la trilogie des Fourmis poursuit dans son genre de la « philosophie-fiction » avec un nouveau roman *Demain les chats*. Dans cet ouvrage, on découvre Bastet, une petite chatte montmartroise qui souhaite pouvoir communiquer avec sa « servante » humaine. Sa rencontre avec Pythagore, un chat de laboratoire appareillé pour pouvoir se connecter aux ordinateurs et qui sait tout des humains, va bouleverser sa vie. Ce dernier va donc se charger de compléter l'éducation de la jeune Bastet alors qu'autour d'eux la violence envahit la société.

MUSIQUE

ALLTTA

• THE UPPER HAND



A *Little Lower Than The Angels*, c'est le nom complet de ce projet entre électro et hip-hop porté par le français 20syl et le MC américain Mr. J. Meideros. Après un premier EP baptisé *The Woods* et une tournée des festivals qui a permis de fournir aux fans un avant-goût de l'album, on attend impatiemment la sortie de ce dernier, qui devrait débarquer dans les bacs en octobre.

TWO DOOR CINEMA CLUB

• GAMESHOW



Troisième album pour les trois nord-irlandais du label Kitsuné. Et toujours cet electropop bien punchy qui devrait nous envoyer des bonnes vibes pour mieux supporter cet automne. Et les hostilités ont d'ores et déjà été lancées avec un premier clip bien barré pour le titre *Are We Ready ?*.

KERY JAMES

• MOUHAMMAD ALIX



De grosses instrus, des lyrics réfléchis et percutants et toujours ce timbre de voix et ce flow inimitable, c'est donc avec un plaisir non dissimulé que l'on retrouve Kery James. Trois ans après son dernier opus, il nous régale avec ce rap conscient qu'il sait si bien faire. Comme il le dit lui-même dans un de ses récents titres : *Ils font des singles, je fais des classiques*. Album coup de poing.

SUM 41

• 13 VOICES



Après *Blink 182*, c'est au tour de Sum 41 de faire son grand come-back avec un nouvel album. Une belle manière de fêter les 20 ans du groupe punk avec en prime le retour du guitariste d'origine Dave Baksh. Les sonorités n'ont pas changé, les coupes de cheveux non plus. Manque plus que la sortie d'un nouvel *American Pie* pour en faire la BO et on sera bon !

Campus



S'adapter à la vie étudiante

À toi le bizuth qui va arriver dans ta nouvelle formation, l'enseignement supérieur t'ouvre ses portes ! Et cela ne signifie pas rester sur le campus à alterner entre les amphis et la BU. Oh non ! L'apprentissage de la vie ne se fait pas seulement sur les bancs de la fac, fort heureusement. L'environnement dans lequel on se trouve a aussi son importance. Qu'on soit sportif, artiste ou fêtard, les études supérieures offrent des activités ouvertes à tous. Et toi, quel est ton profil ?

Texte : Valentin Nicolas



LE FÊTARD, AU SEIN DU BDE

Bon, ok, c'est un peu caricatural. Mais on en a besoin de ces étudiants motivés pour organiser et participer (surtout) aux soirées. Non parce que plus sérieusement, s'investir dans ce genre d'association permet de s'intégrer de manière certaine et de développer un réseau de relations au sein du milieu universitaire. Et puis, on acquiert des compétences en terme de communication, de gestion de projet ou d'événementiel qui sont loin d'être négligeables. Sans parler des responsabilités qui vont de pair avec cette fonction et que tu peux outrageusement exagérer sur ton CV. Ah, et dès que tu dis « Je suis au BDE », tu gagnes minimum 3 points de charisme. Pratique.



LE SPORTIF, SQUATTEUR DU CSU

Quelle meilleure façon de se vider la tête après une journée d'amphi bruyante que le sport ? Et non, je ne te parle pas du sportif bodybuildé qui passe ses journées à pousser de la fonte. Au contraire, vu la palette de sports proposée par les universités, ce serait plutôt dommage d'aller s'enfermer dans une discipline. Voile, parapente, arts du cirque, l'enseignement de la fac peut aussi être physique ! Et puis, avec le prix avantageux de la licence sportive (entre 20 et 50 €), pourquoi s'en priver ? Sans oublier le petit bonus sur la moyenne qui fait bien plaisir à la fin du semestre !



LE PROFESSIONNEL, DÉJÀ À L'AFFÛT

Allier la théorie à la pratique, quelle meilleure manière de se former ? C'est pour cela que des juniors entreprises sont souvent créées au sein des écoles. Ces dernières jouent le rôle de véritables sociétés en acceptant les commandes de clients dans leur domaine de formation. Les étudiants ont alors l'opportunité de chapeauter un vrai projet qui témoignera de leur sérieux et de la qualité de la formation. Cela leur donne également une véritable visibilité sur le marché du travail avant même d'y être entré ! Et puis, il s'agit de travaux rémunérés, on a beau être étudiant, on ne perd pas le nord !



LE CURIEUX, À BASE DE CULTURE

Vous bénéficiez déjà des fameux tarifs étudiants dans bon nombre de structures dès lors que vous obtenez le sésame, le Graal : votre carte étudiante. Mais comme ce n'est pas toujours suffisant, des Pass Culture sont souvent proposés en début d'année pour inciter les étudiants à aller au théâtre, au musée, au ciné ou dans certains festivals à prix réduit. Ce serait bête de passer à côté d'une telle occasion... un peu de culture, ça n'a pas de prix. Par contre, ruez-vous dès la rentrée sur ces bonnes affaires, car leur nombre est limité !



LE SOUCIEUX DE SA LIGNE (et de son porte-monnaie)

Un kebab juste avant votre CM de philosophie antique ? Bonne chance. Pour éviter les siestes (et donc les trous d'une demi-heure dans ton cours), autant adopter une alimentation saine. Le CROUS l'a bien compris en proposant des plats riches et équilibrés à environ 3€. Surtout qu'avec Izly, le système de paiement utilisé par le CROUS, il y a possibilité de cumuler des « points gourmands » pour se voir offrir des plats, des boissons... Et dès la rentrée, appartenir au club Izly te donnera accès à des réductions un peu partout dans ta ville (coiffeur, salle de sport...). Pour une fois que manger fait gagner autre chose que des kilos.

TRADUISONS-LES !

☞ *Cette année, c'est sûr, je vais à tous les CM, je ne veux pas être en galère pour les partiels !*

TRADUCTION :

« J'irai au premier CM, histoire de voir puis je n'y remettrai plus jamais les pieds et je récupérerai le cours trois jours avant le partiel. »

☞ *D'accord, on sort mais on prend juste un verre !*

TRADUCTION :

« On va finir torché à 4 du mat' et tant pis pour le CM du lendemain. »

☞ *Faut vraiment que je me mette à bosser ces partiels.*

TRADUCTION :

« Allez, un dernier épisode et je m'y mets ! Oh tiens, il y a une saison 2... »

☞ *Je vais m'y prendre à l'avance pour les TD, comme ça je pourrai bien les préparer.*

TRADUCTION :

« Je bosserai ça à l'arrache quitte à passer une nuit blanche dessus. »

LEXIQUE



BDE

Bureau des étudiants :
C'est l'association qui gère la majorité des activités extrascolaires de la faculté. Soirées évidemment mais aussi accueil des nouveaux élèves ou organisation d'événements culturels.



CM

Cours Magistraux :
Ce sont les cours dispensés en amphithéâtre avec un professeur qui parle beaucoup et longtemps, sans intervention ou presque des étudiants. Présence recommandée mais pas obligatoire.



UFR

Unité de Formation et de Recherche
C'est une composante d'une université fondée sur une alliance entre un département de formation lambda et un laboratoire de recherche.



TD

Travaux Dirigés :
Le TD est un cours en petit groupe qui permet d'appliquer dans la pratique les notions apprises en CM. Souvent synonyme de travaux à préparer à la maison



ECTS

Système Européen de Transfert et d'Accumulation des Crédits : Système de points récompensant le travail de l'étudiant. Une année correspond à 60 crédits, on acquiert un crédit pour une semaine de travail de 25h à 30h.



UE

Unité d'Enseignement :
C'est le nom savant qui désigne une matière à la fac. Et du coup, chacune de ces UE a une valeur définie en crédits ECTS.

... **Laura, Magistère de Journalisme et Communication Parcours Communication**

« Le BDE Magistère JCO a la volonté de créer du lien entre les promotions en organisant des soirées, mais également des événements. Chaque année nous donnons rendez-vous aux étudiants pour trois voyages différents : le week-end d'intégration, le week-end ski et le Magisterium. Le Magisterium est une compétition, essentiellement sportive, entre plusieurs Magistères de France. Elle a été créée par des membres du BDE de 2013 et nous l'avons remportée en 2014 et en 2016. Cet événement est celui qui illustre le mieux l'action de notre BDE : la cohésion, le dynamisme et la fête ! »

... **Baptiste, Magistère Droit, Fiscalité & Comptabilité**

« La junior entreprise est un tremplin vers le monde professionnel. Dans le cas de la Junior Legal Assistance, nous mettons en relation les étudiants avec les professionnels du droit. Cette structure est donc très intéressante pour les formations magistères : elle permet de donner aux étudiants l'aspect pratique qui manque souvent à la théorie universitaire. Le second atout d'une junior entreprise, et non des moindres dans le milieu des facultés, est de permettre à ses membres de développer leur réseau professionnel. J'ai personnellement obtenu un stage grâce aux contacts que je m'étais faits. »

ET SI VOUS FAISIEZ VOTRE RENTRÉE À L'ÉTRANGER ?



Les parcours universitaires peuvent être longs et laborieux : on se lance, on hésite, et parfois on change d'avis. Tout cela est complètement normal : il faut du temps et beaucoup de recul pour enfin trouver sa voie. Autant mettre ce temps à profit, en optant pour une solution 2 en 1 comme les séjours longue durée proposés par Kaplan. Explications.

Vous connaissez sans doute les séjours linguistiques Kaplan, peut-être même êtes vous déjà parti pour quelques semaines. Mais vous pourriez également vous envoler pour 5, 6 ou 8 mois ! Nouvelle-Zélande, États-Unis, Canada, Irlande et Grande-Bretagne... En tout, ce sont 43 écoles qui vous ouvrent leurs portes. Pendant votre séjour, vous pourrez passer différents tests de langue (TOEFL, GMAT, GRE, IELTS, Cambridge, etc.) qui vous seront indispensables si vous décidez de poursuivre vos études à l'international. D'autre part, ce voyage peut également être l'occasion de cibler votre apprentissage de l'anglais avec des programmes business ou marketing pendant lesquels vous élargirez votre vocabulaire, of course, mais développerez aussi de nouvelles compétences (réaliser une étude marché, ou une analyse SWOT par exemple). À valoriser impérativement sur votre CV !

Enfin, au-delà de votre CV, de votre niveau d'anglais, de votre future carrière, une expérience à l'étranger est surtout une opportunité de découvrir le monde, et même parfois, de se découvrir soi-même.

LA PROMO !

Entre le 1er septembre et le 31 octobre, profitez de 15% de réduction sur les frais de cours !

➤ www.kaplaninternational.com/fr

// Publi-rédactionnel //

animateur ou directeur pourquoi pas moi ?



1^{er} job

Diriger

Animer

PASSEZ VOTRE

BAFA BAFD

AVEC LÉO LAGRANGE

www.bafa-bafd.org





AU BOUT DU MONDE AVEC...

UNE MISSION HUMANITAIRE

On a passé l'été à glandouiller au bord de la piscine, à la recherche d'une occupation. L'envie d'aider, ce n'est pas ce qui manque, mais honnêtement, mettre la table ou tondre la pelouse, ce n'est pas vraiment notre truc... Non, nous ce qui nous excite, c'est de partir à l'aventure ! Et si on profitait de cette rentrée pour partir dans des contrées lointaines ? S'ouvrir au monde et aider ceux dans le besoin ? Hop hop hop, un peu d'humanitaire dans ce monde de brutes.

• DONNER UN SENS AU MOT « PARTIR »

L'humanitaire, ce n'est pas le genre d'initiative à prendre à la légère. Une chose est sûre, cela va changer le regard que vous portez sur le monde.

Plus qu'un simple voyage, c'est avant tout le sentiment de faire quelque chose d'utile dans sa vie. La durée d'une mission est variable, allant généralement d'une à deux semaines pour les missions courtes à quelques mois pour s'inscrire dans la durée.

• APPORTER SA PIERRE À L'ÉDIFICE

Il existe une multitude d'organismes prêts à vous conseiller. Des missions humanitaires sont possibles dans tous les domaines. Prenez donc votre temps pour choisir l'ONG et le pays qui vous correspondent le mieux. Vos compétences seront précieuses pour décider du meilleur chemin à emprunter. Par exemple, faire une mission d'hygiène et de santé si vous avez un parcours médecine

ou une mission reportage si votre dada c'est le journalisme de terrain. Pour trouver une mission, vous pouvez faire un tour sur le site de Coordination SUD (www.coordinationsud.org) qui regroupe des ONG françaises de solidarité internationale ou www.mission-humanitaire.fr qui propose des missions courtes. Autre piste, s'adresser directement aux ONG (Action contre la Faim, Médecins Sans Frontière..) ou s'impliquer dans les assos de solidarité internationale sur votre campus. N'hésitez pas à voir avec votre université pour signer une convention de stage avec l'ONG, vous pourrez ainsi faire cette expérience dans le cadre de vos études.

• UN CHOIX DE VIE À ASSUMER

L'expérience sera enrichissante pour votre avenir professionnel, et à valoriser sur votre CV : les employeurs apprécient généralement ce type d'initiative. Attention toutefois, une mission humanitaire demande des moyens financiers non négligeables. D'après mission-humanitaire.fr, environ 50% du budget sera relatif au billet d'avion, sans oublier les repas et l'hébergement qui ne sont pas toujours pris en charge par l'ONG qui vous accueille... Mais aider sans rien attendre en retour, n'est-ce pas cela le véritable sens de la vie ?



LA BOÎTE À OUT' - SPÉCIAL ORTHOGRAPHE

CORDIAL, LE LOGICIEL QUI FAIT UN SANS FAUTE

Reprochée par tous les professeurs, l'orthographe est définitivement le mal de tous les étudiants. Et pour y remédier, le correcteur orthographique de base contenu dans la plupart des logiciels de traitement de texte ne suffit souvent pas.

Pour faire face à ces lacunes, le site **Cordial-enligne.fr** propose un correcteur en ligne efficace et gratuit. Le texte est limité à 800 signes à la fois mais pour se rattraper, il vous rappelle pour chaque erreur les règles de base du français.

Et outre ce guide bien conçu (grammaire, accord des participes passés, typographie...), Cordial propose un dictionnaire des plus complets indiquant évidemment le sens du mot mais aussi ses synonymes, antonymes ainsi que des exemples d'utilisation. Et tout ça, c'est en ligne gratuitement !



Cependant, si vous souhaitez avoir une utilisation plus poussée du logiciel, notamment hors ligne en l'intégrant dans Word ou OpenOffice, il vous faudra vous procurer la version payante.

Et pour un apprentissage approfondi, vous pouvez également aller voir du côté des références incontestables.

Ainsi, **francaisfacile.com** vous donne accès à des cours sur la langue de Molière en fonction de votre niveau. **Leconjuteur.com**, comme son nom l'indique, fera office de Bescherelle pour tous vos doutes de conjugaison. Enfin, sur **larousse.com**, vous pourrez évidemment trouver un bon vieux dico, mais aussi des dictionnaires bilingues, des encyclopédies et un conjuteur et les fameuses encyclopédies.

Crous restauration

Mangez avec
du sens et du goût

Engagez-vous
avec le Crous
pour une
alimentation
responsable !



Au resto'U,
pour **3,25€***,
vous avez bien + qu'un repas !


>> Au choix tous les jours un produit bio ou local, certifiés**, issu de circuits courts ou aux protéines végétales.


*tarif étudiant 2016-2017


**bleu-blanc-coeur, pêche responsable, viandes de France

Crous de Lyon

15 restaurants, 20 cafétérias et 1 food truck universitaires

 www.crous-lyon.fr

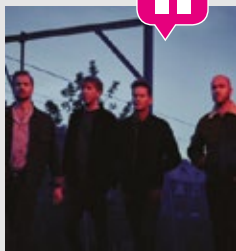
 CrousLyon

 Appli Crous Mobile

AGENDA

L'ÉPICERIE
MODERNE

VOUS PRÉSENTE
LES IMMANQUABLES
DE LA SAISON



LE
26/10

WILD BEASTS

L'Épicerie moderne - Feyzin

Pour la sortie de leur dernier album, les Wild Beasts souhaitent marquer les esprits avec ce concert exceptionnel. Grâce à un mélomél musical et leur thème viril, « Boy King » s'annonce plus sombre et bestial que les précédents albums.

DU
09 > 11/09

Lyon
Vélodrome du Parc
et Transbordeur



ROULEZ JEUNESSE

Le festival Roulez Jeunesse est de retour avec des démonstrations de BMX, l'ouverture à tous de la piste du vélodrome, un défi de sprint sur 50 mètres... Vous l'aurez compris, la tendance est au vélo et si c'est accompagné d'une techno-fahrad, vous n'avez plus de raisons de ne pas y aller !

DU 14/09
AU 02/10

Divers lieux
Festival



LA BIENNALE DE LA DANSE DE LYON

Pour cette 17^e édition, la Biennale vous fait (re) découvrir la danse à travers 43 spectacles, mais aussi des cours gratuits, des journées de débats en présence des artistes et des animations en plein cœur de l'espace public. L'événement se clôturera par un défilé réunissant plus de 15 000 personnes...

DU
12 > 18/09

Lyon
Dans tous les Ninkasi
Soirée



LES 19 ANS DU NINKASI

Pour célébrer son 19^{ème} anniversaire le Ninkasi invite tous ses clients pour 7 jours de festivités autour de bières, burgers et blind tests musicaux. Chaque soirée est « illustrée » d'un thème différent, toutes dans l'optique de vous faire découvrir de nouveaux artistes et goûts culinaires...

SAMEDI
24/09

Lyon - Esplanade
du Gros Caillou
Événement



ZOMBIE WALK

Préparez votre meilleur déguisement, la Zombie walk fait son retour à Lyon. Après un parcours dans la ville, un village sera reconstitué pour vous accueillir et vous proposera de nombreuses animations relatives au thème des « Festivals de Musique »...



DES PLACES À GAGNER :
EXPOS, CONCERTS ET
SPECTACLES SUR
MAGMALEMAG.COM



10/09
FESTIVAL ELECTRIC LYON
CONCERTS - Grand Parc
Miribel-Jonage, Vaulx en Velin



10/09
VELO VINTAGE FESTIVAL
CONCERTS & SPORT -
Villeurbanne



17/09
BLACK ATLANTIC CLUB, LE
CONCERT - Le Sucre, Lyon



17/09 > 18/09
CRIMES ET FAITS DIVERS
VISITE - Place Bellecour, Lyon



18/09
BROC2000
BROCANTE - l'Épicerie Moderne,
Feyzin



30/09 > 15/01
WALL DRAWINGS ICONES
URBAINES
EXPO - Mac, Lyon



08/10
TWERK AND ROLL
SOIRÉE - Toi Toi le Zinc,
Villeurbanne

MERCREDI
05/10

Caluire-et-Cuire
Radiant Bellevue
Concert



PHILIPPE KATHERINE

Philippe Katerine et son univers enchanté sont de retour sur scène pour la sortie de son nouvel album, Le Film. Laissez-vous guider par un Philippe attachant et personnel, partagé entre l'amour et la mort...

DU
06 > 13/10

Villeurbanne
Festival

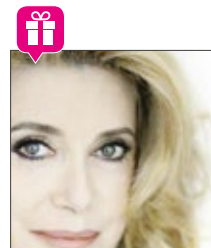


UN DOUA DE JAZZ

Un festival, oui, mais pas n'importe lequel... Organisé uniquement par des étudiants, amateurs et débutants se donnent rendez-vous pour des soirées jazz, hip-hop et funk rythmées par des artistes internationaux.

DU
08 > 16/10

Divers lieux
Cinéma



FESTIVAL LUMIÈRE

Pour cette 8^e édition, le festival Lumière vous accueille pendant 9 jours pour redécouvrir le cinéma classique à travers plus de 350 séances dans 60 lieux de la Métropole. Cette année, le prix Lumière sera décerné à Catherine Deneuve pour l'ensemble de son œuvre cinématographique.

VENDREDI
14/10

Caluire-et-Cuire
Radiant Bellevue
Spectacle



JONATHAN LAMBERT

Le comique à l'esprit déjanté revient sur scène avec ses anciens et nouveaux personnages. En perpétuelle interaction avec son public, Jonathan Lambert ne manquera pas de vous faire passer une excellente soirée.

JUSQU'AU
01/11

Lyon
Galerie de l'institut
Lumière - Expo



AGNÈS VARDA

Voyagez à travers une exposition reprenant les plus beaux instants capturés par la célèbre pionnière de la photographie et du cinéma, Agnès Varda. Du street art aux S.D.F, en passant par Cuba ou la Chine, cette passionnée pour la société de son temps a toujours eu une longueur d'avance sur ses pairs... À découvrir.

JEUDI
20/10

Villeurbanne
Soirée



NUITS DES ÉTUDIANTS DU MONDE

Afin d'accueillir au mieux ses étudiants venus du monde entier, la ville de Lyon vous propose de passer une nuit de folie bercée par des concerts, des jeux et des surprises. Rien de mieux pour commencer l'année universitaire...

L'ÉPI- CERIE MODE- RNE

AGENDA 2016
SEP. > OCT.

23 SEP. NOTORIOUS FESTIVAL PRÉSENTE BIG TWINS / hip hop
28 SEP. YOUNG BLOOD BRASS BAND / fanfare soul funk
06 OCT. PAPOOZ + THE PIROQUETTES / pop
13 OCT. HYPHEN HYPHEN + TEEERS / pop rock
15 OCT. WOVENHAND + EMMA RUTH RUNDLE / rock indé
18 OCT. MERIDIAN BROTHERS / cumbia psyché (au Marché Gare)
26 OCT. WILD BEASTS / indie pop
30 OCT. TORTOISE / rock

À VENIR : HOT 8 BRASS BAND, KEVIN MORBY, MICHAEL KIWANUKA,
TINARIWEN, PEACHES, RY X, A-WA

INFOS / BILLETTERIE

04 72 89 98 70

www.epicieriemoderne.com

CENTRE LÉONARD DE VINCI - PLACE RENÉ LESCOT - 69320 FEYZIN (FR)





∇ ASTRO

| VIERGE |

AMOUR : Toujours dans le flou.

FORME : Ah déprime quand tu nous tiens.

TRAVAIL : Ne vous angoissez pas après c'est avant qu'il fallait y penser.

LE TOP + : Évitez les initiatives hasardeuses, prises sous le coup de l'émotion.

| BALANCE |

AMOUR : Priorité au cercle d'amis.

FORME : Belle ! ce régime vous réussit.

TRAVAIL : Ne vous épuisez pas.

LE TOP + : Mettez en sourdine certaines de vos exigences absurdes ou irréalistes sur le plan sentimental.

| **BÉLIER** | **Amour :** Vous roucoulez... **Forme :** Voilà après la pluie le beau temps avec Arc en Ciel. **Travail :** Des petits tiraillements mais tout rentrera dans l'ordre.

| **GÉMEAUX** | **Amour :** Calme plat. **Forme :** Beau soleil. **Travail :** Vous souhaitez évoluer ?

| **CANCER** | **Amour :** Enterrer la hache de guerre et tout peut repartir. **Forme :** Un coup de « down » mais ça repart. **Travail :** Ouf ! oui on vous a dit ouiiiiiii.

| **LYON** | **Amour :** Ne restez pas sur vos positions. **Forme :** Fumez moins et mangez plus sainement. **Travail :** Vous donnez plus que ce que l'on vous donne... Attention au découragement.

| **TAUREAU** | **Amour :** Vous n'avez pas toujours raison attention à votre humeur. **Forme :** Régime de rentrée oblige !! allez courage. **Travail :** La patience mène à tout.

| **SCORPION** | **Amour :** On ne vous rend pas ce que vous donnez !! **Forme :** Rien à signaler. **Travail :** Attention au budget.

| **SAGITTAIRE** | **Amour :** Cœur d'artichaut : je t'aime un peu, beaucoup, passionnément. **Forme :** La sphère DRL est fragile en ce début d'automne. **Travail :** Vous ne les trouvez pas tous sympas ? il faut faire avec...

| **CAPRICORNE** | **Amour :** Comme d'habitude... Toujours ensemble. **Forme :** Rien à signaler. Vous vous êtes bien préparé à l'hiver. **Travail :** Une belle réussite inattendue.

| **VERSEAU** | **Amour :** c'est vous qui avez « la main » jouez... **Forme :** Ne vous angoissez pas pour rien. Le monde est plein de drames. **Travail :** Vous souhaitez prendre un peu de recul sur vos projets. Très bonne chose.

| **POISSONS** | **Amour :** Voilà vous l'avez oublié. Une nouvelle aventure commence. **Forme :** Attention votre moral est au plus bas... **Travail :** Cherchez mieux, un job vous attend.



Illustration, Ambre Elien

« Coucou c'est moi Ambre, un petit bout de femme, une accro du crayon, une mangeuse de papier. Laissez-moi vous semer dans mon univers où se mêlent obscurité, rêve, fantaisie et folie ! Amusez-vous bien ! »

Retrouvez-moi sur Facebook : L'encrier du poussin honteux et Ambre Elien Tattoo

The Sosh logo is displayed in a white rectangular box with a slight drop shadow. The word "Sosh" is written in a bold, white, sans-serif font. A small "TM" trademark symbol is located to the upper right of the letter "h".

SoshTM

par Orange

The background of the advertisement features two young men in a dynamic, energetic pose. They are wearing dark jackets and light-colored sneakers. The man on the left is leaning forward with a smile, while the man on the right is captured in a high-kick motion. The entire scene is set against a solid teal background.

Nouveau client?
Profitez de
-5€ par mois
pendant 12 mois
remboursés sur votre forfait
Sosh mobile + Livebox⁽¹⁾

Offres Sosh soumises à conditions valables en France métropolitaine du 18/08/2016 au 05/10/2016, sur réseaux et mobiles compatibles, sous réserve d'éligibilité. Frais de résiliation de l'accès Internet de 50€. Offres réservées aux particuliers. Appels, SMS et MMS illimités : hors coût du service des numéros spéciaux, hors numéros courts et surtaxés. Dans la limite de 250 correspondants différents par mois, 3h max/appel.

⁽¹⁾Offre différée de remboursement valable pour toute première souscription à un forfait Sosh mobile + Livebox en version ADSL ou fibre (hors clients à la fois Internet et mobile Orange et clients Open), entre le 18/08/2016 et le 05/10/2016. Offre valable sous réserve de retourner avant le 05/12/2016 (inclus), le formulaire disponible sur sosh.fr, dûment complété accompagné des pièces justificatives requises.

Orange, SA au capital de 10 640 226 396€ - 78 rue Olivier de Serres 75505 Paris Cedex 15. RCS Paris 380 129 866



#Labellevie À LYON !

C'est quoi les bons plans ? Le pass culture ça marche comment ?
J'ai un projet mais je ne sais pas par où commencer...
Il reste des places pour la nuit des étudiants du monde le 20 octobre ?

Vos réponses sur lyoncampus.fr

INFOS, BONS PLANS ET CONTACTS AUSSI SUR :

  [Lyoncampus](https://twitter.com/Lyoncampus)

ONLY LYON 
LA MÉTROPOLE | VILLE DE LYON